

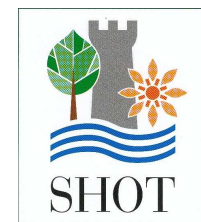
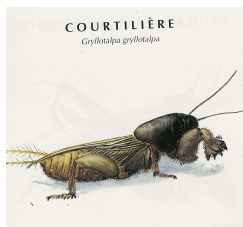
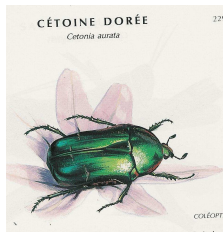


	SYMPTÔMES	DIAGNOSTIC	TRAITEMENT
Chrysanthème	Les feuilles portent à la face inférieure des pustules blanches nacrées de forme arrondie et de taille variable, à la face supérieure, des taches jaunâtres et une déformation. Les pétioles et inflorescences peuvent présenter les mêmes symptômes. Les températures faibles (optimum 10°) et les conditions humides (présence de gouttes d'eau sur les organes végétaux) favorisent les contaminations.	Rouille blanche	Eviter l'eau sur le feuillage. Supprimer les organes atteints et détruire les adventices porteuses de la maladie telles que les : Brassicacées sauvages (capselle, bourse à pasteur, cardamine) Utiliser des produits cupriques.
Dahlia	Insectes regroupés sur les jeunes pousses et sous les feuilles au printemps, en été, voire toute l'année sous véranda. Les feuilles se déforment, la plante s'affaiblit et quelques fois les feuilles peuvent tomber. Les feuilles deviennent collantes à cause des déjections de miellat, apparition d'une poussière noire : la <i>fumagine</i> .	Pucerons	Pyréthroïde de synthèse. 
Glaieul	Insectes de petite taille, noirs ailés qui attaquent les jeunes organes dont les feuilles et les bourgeons floraux. Il pique la plante, envoie du suc qui dissout les substances cellulaires puis les aspire. Il pond dans les cellules végétales. Le pollen est éparpillé sur les pétales, les feuilles attaquées portent de petits points blancs et des traînées blanchâtres. La croissance est arrêtée et les bourgeons floraux peuvent être déformés. Ils attaquent les plantes fleuries et de nombreuses plantes bulbeuses. Son cycle est de 15 à 44 jours.	Thrips	Placer des panneaux englués de couleur bleue. Traitement par imidaclopride auquel on ajoutera un soupçon de sucre pour attirer l'insecte. 
Pelargonium	Présence de pustules orangées puis marron à la face inférieure des feuilles. Les tiges se nécrosent et deviennent très fragiles. Les plantes sont frêles et la croissance est réduite.	Rouille	Choisir des variétés résistantes Utilisation de propiconazole ou de produit à base de mancozèbe.
Reine-marguerite	Flétrissement généralisé et mort de la plante	Fusariose	Désinfection des sols et des terreaux. Détruire les végétaux atteints.
Rosier	Voir dahlia	Pucerons	Voir dahlia
	Feutrage blanchâtre à la face supérieure des feuilles. Réduction de la croissance, voire de la floraison.	Oïdium	Soufre et propiconazole.



LES TRACAS DU JARDINIER





LES ENNEMIS DU JARDIN



	SYMPTÔMES	DIAGNOSTIC	TRAITEMENT
Chou	Apparition d'une masse hypertrophiée ou de galle au niveau des racines. Les plantes ne peuvent plus s'alimenter, végètent puis meurent. Les spores peuvent persister 10 à 15 ans dans le sol .Elles se remettent en activité en présence de crucifères, coquelicot (papavéracées) ou de graminées (ray-grass, dactyle)..	Hernie (<i>Plasmodiophora brassicae</i>)	pH supérieur à 8, le taux de matière organique doit être supérieur à 5%. A la plantation, trempage des racines dans un produit de la famille des carbamates ou du mancozèbe.
	Petite chenille verte mangeant le limbe avec tissage d'une toile	Noctuelle du chou (<i>Mamestra brassica</i>)	Traitement avec une pyréthrianoïde de synthèse (alphaméthrine).
	Chenille gris verdâtre avec des lignes jaunes, papillons jaunes.	Piéride (<i>Pieris brassicae</i>)	Traitement avec une pyréthrianoïde de synthèse (alphaméthrine).
Cucurbitacées	Attaques du feuillage : des taches vert clair ou jaunâtre à la face supérieure des feuilles, grasseuses à leur début à la face inférieure.	Mildiou(<i>Pseudoperonospora cubensis</i>)	Cuivre
	Taches jaunes à la face supérieure qui se recouvrent d'un duvet blanc.	Oïdium (<i>Leveillula taurica</i>)	Produit à base de soufre ou de myclobutanil. Choisir des variétés résistantes.
Estragon	Pustules de couleur rouille puis brun foncé.	Rouille (<i>Puccinia opizii</i>)	Propyconazole.
Laitue	Sur les racines, présence de pucerons couverts d'une carapace blanchâtre.	Pucerons des racines (<i>Pemphigus bursarius</i> et <i>Protama flavescens</i>)	Alphaméthrine.
	Jaunissement et dessèchement des jeunes plants. Feutrage blanc pulvérulent à la face inférieure des feuilles.	Mildiou (<i>Bremia lactucae</i>)	Eviter les excès d'eau sur le feuillage.
Poireau	Sur poireaux d'hiver à des températures de 17°C. Feuilles lésions foliaires, livides puis blanches et sèches de forme allongées.	Mildiou	Métalaxyl, furalaxyl tous les 15 à 20 jours
	Le champignon évolue dans les racines qui se colorent en rose puis rouge veineux et se dessèchent. Disparition des plantes. Apparition de la maladie l'été à des température de 26°C.	Maladie des racines roses	Désinfection des sols
	Les feuilles sont minées par la larve d'un papillon.	Teigne	Association végétale (œillet d'Inde). Alphaméthrine.
Poivron piment	Les feuilles atteintes ont des taches en anneaux et déformation du limbe. Les fruits déjà formés ont des dessins en creux en forme d'anneaux et de lignes sinueuses	Mosaïque du concombre	Eliminer les insectes piqueurs-suceurs.
Pomme de terre	Destruction partielle ou totale du feuillage	Le doryphore, le hanneton, le taupin.	Pyréthrianoïde de synthèse.
Tomate	Capable de détruire en totalité la culture .Se développe en présence de pluie Taches à marges livides sur la face supérieure des feuilles . Duvet blanc à la face inférieure. Grandes taches brunes sur tiges pouvant les ceinturer .Taches brunes irrégulières à surface bosselée	Mildiou.	Présence de cuivre , utiliser des produits cupriques et réduire les échelle à mildiou. Eviter les excès d'eau et l'eau stagnante